



ASSOCIATION OF DIRECTORS OF **EDUCATION IN WALES**  
CYMDEITHAS CYFARWYDDWYR **ADDYSG CYMRU**

## Cydweithio i Greu Dyfodol Mwy Disglair

### Cyflwyniad

Adeiladu ar sylfeini'r ddogfen '*Buddsoddi mewn Pobl, Buddsoddi mewn Ansawdd, Buddsoddi yng Nghymru*', a gafodd ei llunio yn 2007, yw diben hyn o bapur trafod.

Mae'r ddogfen newydd yma'n rhoi dadansoddiad byr o berfformiad byd addysg a'r tueddiadau dros Gymru benbaladr. Yna rhown sylw i effaith gwthiad cyfredol Llywodraeth y Cynulliad am foderneiddio a gwelliannau ym meysydd perfformiad awdurdodau lleol, gyda golwg arbennig ar feysydd Addysg a Materion Plant a Phobl Ifainc.

Mae yma amlygrwydd i'r cryfderau sydd yn y berthynas rhwng ADEW a Llywodraeth y Cynulliad - ynghyd â'r meysydd hynny sy'n achos pryder - cyn cyflwyno cynigion ynglŷn â datrys yr olaf.

Y bwriad wrth wraidd y ddogfen yw sefydlu canolbwynt ar gyfer trafodaeth fel y bo modd cytuno ar ffordd o weithredu i roi cyfleoedd i ADEW, Llywodraeth y Cynulliad a'r Adran dros Blant, Addysg a Dysgu Gydol Oes (DCELLS) ynghyd ag adrannau allweddol eraill gydweithio i hyrwyddo deilliannau gwell ar gyfer plant, pobl ifainc ac oedolion ac, yn ogystal â hynny, rhoi her a chymorth lle bynnag y bo'r datblygiadau'n methu â chyrraedd y nod honno, boed yn lleol, yn rhanbarthol neu'n genedlaethol.

Richard Parry  
Cadeirydd Cymdeithas Cyfarwyddwyr Addysg Cymru (ADEW)  
14<sup>eg</sup> Tachwedd 2008

## 1. Ymateb i'r her am welliannau

### 1.1 Dadansoddiad o'r sefyllfa

Pwyntiau allweddol sydd o gymorth i grynhoi'r tueddiadau a'r sefyllfa gyfredol yn achos Cymru:

#### 1.1.1 Y rhai cadarnhaol:

- ✓ Ers ad-drefnu llywodraeth leol ym 1996, fe fu cynnydd cyffredinol o ran lefelau cyrhaeddiad, fel sydd i'w weld yng nghanlyniadau diwedd y cyfnodau allweddol.
- ✓ Mae'r duedd yma wedi bod yn amlwg dros gyfnod o 5 mlynedd, fel sydd i'w weld o'r graffiau isod ar gyfer cyfnod allweddol 4.



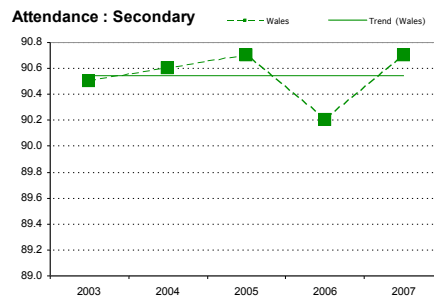
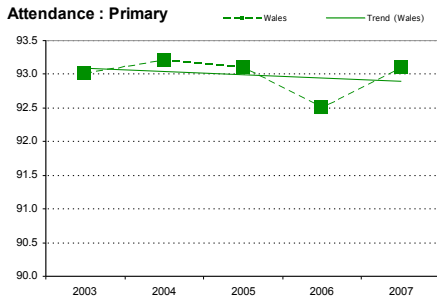
Ychydig iawn o ysgolion ac unedau sy'n destun mesurau arbennig: Cymru 7/1867 (0.37%); Lloegr 256/22734 (1.13%)

- ✓ Yn ei adroddiad, 2002006/07, dyma a nododd Prif Arolygydd Addysg a Hyfforddiant Cymru:
  - Mae'r ysgolion cynradd yn gwneud yn dda ac wedi rhagori ar dargedau Cynulliad Cenedlaethol Cymru
  - Mae'r safonau wedi gwella'n gyffredinol yn yr ysgolion uwchradd
  - Roedd nifer fechan, ond nifer sydd ar gynydd, yn amlygu rhagoriaeth (gradd 1) ar draws pob un o'r 7 o feysydd gwaith oedd wedi'u harolygu
  - Mae'r gwaith yn y rhan fwyaf o'r ysgolion yn dda, neu'n well na hynny, ledled Cymru

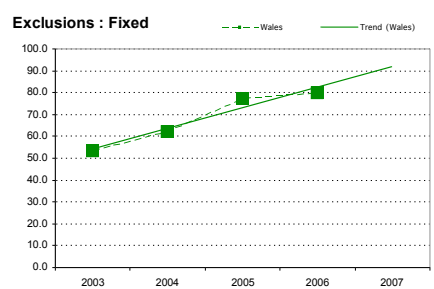
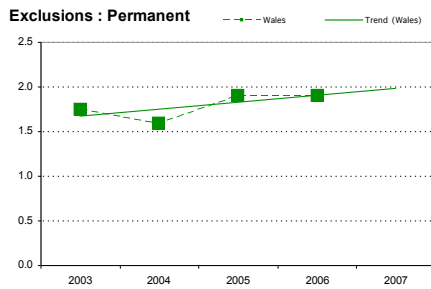
- Yn achos 10 o'r awdurdodau lleol, mae'r gwaith yn yr ysgolion i gyd, ar gyfer pob un o'r cwestiynau allweddol, yn foddhaol - neu'n well na hynny
- Mae'r arweinyddiaeth a'r rheolaeth yn foddhaol, neu'n well na hynny, ym mhob un ysgol yn achos 14 o'r awdurdodau lleol

### 1.1.2 Meysydd lle mae angen gwelliannau:

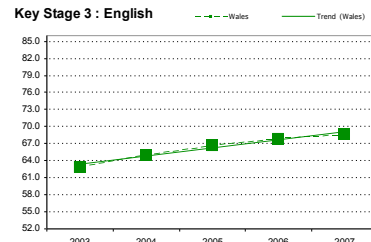
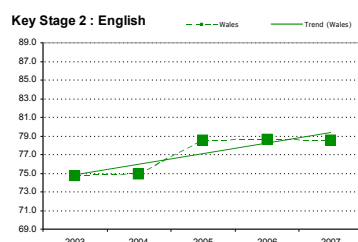
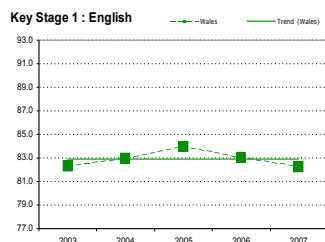
- ✗ Mae dirywiad bychan yn y tueddiadau ynglŷn â materion presenoldeb mewn ysgolion cynradd; a'r sefyllfa'n sefydlog yn y sector uwchradd.



- ✗ Fe fuodd cynnydd bychan o ran y tueddiadau ynglŷn â gwahardd disgyblion yn barhaol; ond mae cynnydd sylweddol o ran gwaharddiadau tymor penodol.



- ✗ Cynnydd neu sefydlog yw'r sefyllfa o ran asesiad diwedd cyfnod allweddol yr athrawon ynglŷn â'r Saesneg



- ✗ Mae'r un tueddiadau i'w gweld yn amlwg o ran asesiadau diwedd cyfnod allweddol ym meysydd mathemateg a gwyddoniaeth

- ✗ Yn ei adroddiad fe nododd y Prif Arolygydd yn ogystal :

- Lledu, yn gynyddol, mae'r bwlch rhwng yr ysgolion gorau a'r ysgolion gwaethaf
- Yn achos 1 o bob 10 o'r ysgolion, doedd dim un nodwedd eithriadol i'w ganfod

- Mae 16 o ysgolion yng Nghymru, dwywaith y nifer a gafodd ei nodi yn 2005/06, yn achosion pryder
  - Gwelwyd arafu neu wastoti o ran cynnydd graddfa gwelliant ym maes safonau
  - Bylchog, a gwaeth na'r llynedd yn gyffredinol, yw ansawdd y gwasanaethau addysg ymhlith sampl o awdurdodau lleol lle bu arolwg
  - Ansicr oedd y rhagolygon ar gyfer gwelliannau yn achos deuparth yr awdurdodau lleol a fu'n destun arolwg
  - Ymhlith 3 o'r awdurdodau lleol ceir ysgolion ac iddyn nhw ddiffygion pwysig yn eu gwaith mewn perthynas ag o leiaf 5 o'r 7 cwestiwn allweddol
- ✘ Yn sgîl cymariaethau rhyngwladol trefn PISA yr OECD yn ddiweddar, mewn safle digon truenus y cafodd Cymru ei gosod mewn perthynas â gwledydd eraill, a rhai o wledydd y 3<sup>ydd</sup> byd yn arbennig. O ran y 50 o wledydd a gafodd eu cymharu, 27<sup>ain</sup> oedd Cymru o ran medrau darllen, 31<sup>ain</sup> o ran medrau mathemateg ac 20<sup>fed</sup> o ran medrau gwyddoniaeth.

Mae ADEW, felly, yn cydnabod bod angen dybryd am ymgyrch egnïol - ac iddi ganolbwynt pendant - i wella safonau cyrhaeddiad pawb a sicrhau deilliannau ehangach ar gyfer plant a phobl ifainc. Rhaid bod tystiolaeth yn sail i ymgyrch o'r fath a honno'n cydgysylltu Cynulliad Cymru, awdurdodau lleol ac ysgolion ac asiantaethau allweddol - megis gwasanaethau cymdeithasol ac iechyd, yr heddlu, y sector gwirfoddol, y gwasanaeth prawf a gwasanaethau i droseddwyr ifainc, addysg bellach ac addysg uwch – ynghyd â chael cyflogwyr a chynghorau medrau sector yn gefn iddyn nhw o ran mynd â'r maen i'r mur. Bydd gofyn bod cyrff megis Estyn, CSSIW, WLGA a'r undebau llafur yn rhan o'r isadeiledd ehangach.

## **2. Cryfderau a gwendidau o ran y berthynas rhwng Cynulliad Cymru a'r awdurdodau lleol.**

Mae nifer o gryfderau yn y berthynas waith sy rhwng WLGA, ADEW a DCELLS. Serch hynny, er bod rhai agweddau ar y ffordd mae Cymru wedi'i threfnu ac yn gweithredu yn ymddangos yn syml, mae nifer o gymhlethdodau wedi ymddangos i WLGA ac ADEW yn ddiweddar - a'r rheiny'n creu tyndra a phenbleth y mae angen mynd i'r afael â nhw - fel bo modd inni ganolbwyntio ar yr her sydd o'n blaenau ni. Mae modd gosod y cryfderau a'r pryderon, y tyndra a'r penbleth mewn dau ddsbarth – fframwaith a pholisïau.

### **2.1 Fframwaith**

#### **2.1.1. Cryfderau:**

- ✓ Mae natur wahanol awdurdodau lleol yng Nghymru a'i grynoder – sy'n cael ei gynnal gan strategaethau a threfnau gwaith tynn, traws-Gymru - ynghyd â'r berthynas â Chynulliad Cymru, o'i gymharu â'r sefyllfa yn Lloegr - yn gryfder pendant

- √ Mae yma hanes o berthynas waith dda a chlos rhwng y ffordd mae ADEW ac WLGA wedi gweithio ar y cyd â DCELLS, y Cynulliad ehangach a chyrrff eraill, megis undebau'r athrawon ac Estyn.
- √ Mae llywodraeth leol yng Nghymru wedi llwyr ymroi i ofynion Deddf Plant, yn ogystal â disgwiliadau Cynulliad Cymru, mewn perthynas â chael deilliannau gwell i blant a phobl ifainc.
- √ Yn yr un modd mae llywodraeth leol yn llwyr ymroddedig o ran mynd i'r afael â'r heriau mae adroddiad PISA yn eu dadlennu, ac i'r ymgyrch i wella safonau addysg a gwella safonau'r ysgolion. Mae cysylltiad agos rhwng hyn a'r rhaglen dair haen ar gyfer diwygio a'r fframwaith ar gyfer ysgolion effeithiol.
- √ Os ydyn ni'n mynd i wireddu'r holl raglenni hyn bydd angen ffordd o weithio sy'n cael ei chydlynu ar draws Cymru gyfan:
  - √ Ers y flwyddyn 2000 mae ADEW wedi gweithio mewn 5 consortiwm ar draws y 22 o awdurdodau lleol, trwy gyfrwng Consortia Cymru. Roedd y canolbwynt ar y dechrau ar yr angen i gadw trefn gydlynus ar faterion trothwy cyflogau athrawon; ond, wedi hynny, hoeliodd ei sylw ar ofynion a mentrau ym maes perfformiad ar raddfa genedlaethol. Yn y cyfnod diweddaraf hwn mae'r consortia wedi'u hail gyflunio yn 4 – y gogledd, canol y deheubarth, y de-orllewin a'r de-ddwyrain. Mae pob un ohonyn nhw wedi datblygu yn rym allweddol ynglŷn â'r datblygiadau ar gyfer y dyfodol, yn genedlaethol ac yn rhanbarthol, ac o ran cynnal rhaglen 'Creu'r Cysylltiadau'.
  - √ Yn 2004 newidiodd ADEW ei threfn i weithio yn ôl cyfansoddiad sy'n darparu ar gyfer cadeirydd ac is-gadeirydd a fydd yn gwasanaethu tymor o 2 flynedd, cynnal cyfarfod o'r Pwyllgor Gwaith bob 6 wythnos – a'r cadeirydd, yr is-gadeirydd, y cyn-gadeirydd diweddaraf a'r Blaen Gyfarwyddwyr ar gyfer Consortia Cymru a'r pwyllgorau sefydlog ar gyfer Gwella'r Ysgolion; Cymdeithas Gynhwysol; Materion Plant a Phobl Ifainc; Addysg 14 - 19, Addysg i Oedolion ac Addysg Gymuned a Chyllid yn aelodau ohono. Rydyn ni'n cynnal cyfarfodydd llawn o gymdeithas ADEW –ynghyd â chynadleddau - 6 gwaith y flwyddyn, gan gynnwys un cyfarfod gyda'r Gweinidog ac Aelodau o'r Cabinet ac un arall lle bydd swyddogion allweddol o bob un o'r pwyllgorau sefydlog a'u his-bwyllgorau yn bresennol. Mae'r fframwaith yma, y byddwn ni'n ei adolygu bob dwy flynedd, yn galluogi ADEW i ymateb yn hyblyg mewn amrediad o ffyrdd gwahanol, gan ddibynnu ar y rhaglen yn genedlaethol ac yn rhanbarthol; ac, yn arbennig, o ran unrhyw raglen ar gyfer moderneiddio a ddelo o du'r Cynulliad Cenedlaethol.
  - √ Mae angen ffordd o weithredu a fo'n chwalu unrhyw rwystrau a fo yno rhwng y darparwyr allweddol yn lleol, yn rhanbarthol ac yn genedlaethol - cyrrff megis Gwasanaethau Cymdeithasol, Adfywio, Addysg, Iechyd, yr heddlu a'r sector gwirfoddol – a ffordd a fydd yn estyn cymorth trwy ganolbwyntio ar unigolion o blant a phobl ifainc. Fe ddaw llwyddiant y ffordd yma o weithredu yn fwy amlwg gan fod y

Cynlluniau Unigol i Blant yn mynnu ffordd fwy strategol o weithredu yn lleol.

- ✓ Mae gan ADEW berthynas waith glos ag ADSS yn barod, trwy gyfrwng cylch strategol cenedlaethol sy'n cyfarfod yn rheolaidd.

### **2.1.2 Meysydd sy'n achos pryder a phenbleth:**

- × Mae hi'n hanfodol bod cydlynu o ran y ffordd mae Cynulliad Cymru a'r awdurdodau lleol yn gweithredu. Mae'r angen am hynny wedi'i gydnabod a'i gymhwyso ymhlith yr awdurdodau lleol ac mae'r cynllun sengl ar gyfer materion plant a phobl ifainc yn enghraifft o hynny. Mae angen ffordd o weithredu debyg ar draws DCELLS a chyd-rhwng yr adrannau yng Nghynulliad Cymru.
- × Fel mae pethau, mae rhywfaint o ansicrwydd o ran yr hyn yw'r berthynas i fod rhwng yr awdurdodau lleol a Chynulliad Cymru yn y dyfodol; ac ynglŷn â'r hyn fydd rolau'r naill a'r llall. Mae hynny'n peri rhwystredigaeth i ADEW.
- × Yn y lle cyntaf oedd gwrthwynebiad ffyrnig rhwng Arweinwyr, Cynghorwyr yn gyffredinol, WLGA ac ADEW i fwriad DCELLS i sefydlu timau ardal, 'timau ardal ar gyfer gwelliannau' fel y cawson nhw'u galw ar y dechrau. Dyma'r prif resymau dros hynny :
  - Does dim un cyfiawnhad amlwg dros sefydlu timau ardal
  - Mae hi'n ymddangos mai gweithwyr y Cynulliad a fethodd â dod o hyd i swyddi yn sgîl ad-drefnu fframwaith DCELLS yw aelodau'r timau ardal arfaethedig
  - Fydd timau ardal ddim yn ychwanegu dim at yr hyn sydd gyda ni'n barod
  - Go brin y bydd y timau ardal yma'n ychwanegu dim at alluedd yn y maes ac, ar y gwaethaf, fyddan nhw ddim amgen na haen o fiwrocratiaeth ychwanegol
  - Mater o ffaith, mae yma bosiblwydd real iawn y byddan nhw'n arwain at dyndra, dyblygu gwaith, ac ymyrryd cwbl diangen - a hyd yn oed gystadleuaeth - mewn maes sy'n perthyn yn barod i ADEW yng nghyd-destun maes llywodraeth leol
  - Mae Consortia Cymru eisoes yn fframwaith ar gyfer adeiladu fel bo modd gweithredu yn rhanbarthol
  - Bydd defnyddio arian cyhoeddus ar gyfer timau ardaloedd, yn wyneb y dewisiadau amgen, yn gwbl groes i ddibenion Creu'r Cysylltiadau a'r angen am foderneiddio a sicrhau cynilion yn sgîl gweithredu effeithlon
  - Mae'r disgwyliadau ynglŷn â'r timau yma, y gwyr ADEW am eu haelodau yn ddigon da, dipyn uwchlaw cyrhaeddiad eu harbenigedd, eu profiad a'u hadnabyddiaeth o lawer o'r unigolion yn y maes. Mae'r profiad, yr arbenigedd a'r wybodaeth yma i'w cael yn amlwg ym maes llywodraeth leol yn barod.

- \* Mae rhwystredigaeth gynyddol rhwng awdurdodau lleol a Chynulliad Cymru o ran amrediad o drefniadau strwythurol sy'n gwneud gorchwylion rheoli newidiadau a sicrhau gwelliannau yn fwy anodd i ADEW a byd llywodraeth leol. Er enghraifft :
  - Fe ellid fod wedi osgoi'r tyndra anffodus a fuodd yn ddiweddar rhwng ADEW a'r Cynulliad - ar fater gofynion ariannu'r Cam Sylfaen - pe bai'r rhai a fuodd yn gyfrifol am baratoi'r modelau a chynghori'r Gweinidog wedi trafod yr anawsterau gyda'r aelodau priodol o Bwyllgor Gwaith ADEW. Yn lle hynny, fe ddewiswn nhw weithio trwy gyfrwng Ymgynghorwyr Addysg y Blynyddoedd Cynnar; yn hytrach na thrafod gyda swyddogion adrannau cyllid yr awdurdodau lleol. Yn yr un modd, fe ellid bod wedi osgoi'r trafferthion mewn perthynas â chaffael data a gwybodaeth yn ystod 2007/08 petai'r union unigolion a fuodd yn cynghori'r Gweinidog wedi siarad â swyddogion allweddol ADEW, sy'n rhwydweithio ar draws Cymru gyfan, dipyn yn gynharach yn y broses. Gydag ADEW mae'r wybodaeth am y ffordd mae llywodraeth leol yn gweithio; ac mae'r gymdeithas mewn sefyllfa i roi cyngor ynglŷn ag ymarferoldeb unrhyw fodel. Prin iawn yw'r math yma o arbenigedd ymhlith swyddogion y Cynulliad.
  - Mae gyda ni bryder digon tebyg yn amlygu'i hyn mewn perthynas ag un o'r heriau cwrícwlaidd, rheolaethol ac ariannol mwyaf sylweddol sy'n ein hwynebu ni ar hyn o bryd ynglŷn â chyflwyno Mesur Addysg 14 – 19 oed o 2009 ymlaen. Mae'r pwnc pwysig yma – sydd o'r pwys mwyaf yn nhermau strategaeth a pholisïau – yn cael ei drafod yn bennaf rhwng cydlynwyr Addysg 14 – 19 yr awdurdodau lleol (swyddogion 3<sup>edd</sup> a 4<sup>edd</sup> haen yn aml iawn) a swyddogion y Cynulliad, gan gynnwys timau ardal. Un enghraifft o hynny yn ddiweddar ydy'r cyhoeddiad ynglŷn â natur y cwrícwlwm lleol a'r rhaglen dreigl ar gyfer cyflwyno'r cynllun rhwng 2009 a 2012. Mae aelodau o Bwyllgor Gwaith ADEW'n cael eu hamddifadu o'r cyfle i ddylanwadu ar gyfeiriad y datblygiadau ym maes Addysg 14 – 19 ac, yn bwysicach na hynny, dydy swyddogion y Cynulliad ddim yn cael manteisio ar ein cyngor ni ynglŷn â'r hyn y mae modd ei gynnal a'r hyn mae'n amhosibl ei gynnal. .
  - Er bod Llywodraeth y Cynulliad yn cydnabod rôl awdurdodau lleol, mae tuedd ymhlith gweithwyr DCELLS i beidio â chydabod – neu beidio â deall, o bosibl – rai o hanfodion sylfaenol llywodraeth leol ac, yn arbennig felly, y rôl statudol sydd i awdurdodau lleol
  - Caiff trefnau consortia ADEW eu defnyddio weithiau heb unrhyw gydnabyddiaeth o'r llwyth gwaith ychwanegol ar staff awdurdodau lleol: bryd arall maen nhw'n cael eu tanseilio. Talodd y Cynulliad i gwmni allanol i drefnu cynadleddau a gynhaliwyd yn ddiweddar: Fe allai'r 4 consortiwm, o gael yr un arian, fod wedi trefnu'r cynadleddau hynny lawn cystal, onid gwell.
  - Ar adeg pan ddylai'r sector gwladol fod yn cwtogi ar fiwrocratiaeth, mae Cynulliad Cymru – a DCELLS yn arbennig felly - yn rhoi

cymorthdaliadau i'w chwyddo. Does dim enghraifft fwy amlwg o hynny na'r ymgyrch yn ddiweddar i gasglu data ynglŷn â'r Cam Sylfaen – ymarfer a oedd yn galw am y fath swmp o wybodaeth ag i adael ysgolion ac awdurdodau y tu hwnt o rwystredig yn sgîl ceisio trafod ffurflenni cymhleth - a oedd yn holi am fanylion yr oedd llawer ohonyn nhw wedi'u seilio ar faentumiadau cyfeiliornus gan Gynulliad Cymru. O'u lluosogi, mae baich biwrocraataidd sylweddol ar Gynulliad Cymru a'r awdurdodau lleol, fel ei gilydd, ynglŷn â gweinyddu'r gwahanol gymorthdaliadau ar draws nifer fawr o flaenoriaethau a chymorthdaliadau'r Cynulliad; ac mae angen ei ysgafnhau.

- Mae tyndra cynhenid i'w gael rhwng canolbwynt pwysig (ond un a all fod yn ddigon cyfyng yr un pryd) rhaglen effeithiolrwydd yr ysgolion o'i gosod ochr yn ochr â realaeth byd rheoli strategol awdurdodau lleol - sy'n cael ei seilio fwyfwy o gwmpas y rhaglen ehangach ar gyfer plant a phobl ifainc.
  - Mae amryw gyrrff cenedlaethol yn allweddol yn y drafodaeth gyfredol ynglŷn â moderneiddio - ac mae angen eu tynnu nhw i mewn yn rhan o'r trafodaethau rhwng Cynulliad Cymru, ADEW ac WLGA i roi gwell cyfeiriad iddyn nhw. Dyma rai enghreifftiau:
  - Mae Estyn yn cynnal nifer sylweddol o arolygiadau unigol ymhlith awdurdodau (e.e. Addysg, Gwasanaethau Ieuencid, Addysgi Oedolion ac Addysg Gymuned, Troseddu gan Bobl Ifainc, Cynllun Materion Plant a Phobl Ifainc) heb fanteisio ar ffyrdd mwy cydlynus o fynd ati na, chwaith, fanteisio ar ddarbodion maint. Yn yr un modd, nid bob amser y bydd Estyn a chyrrff arolygu eraill yn cyflunio'u harchwiliadau i ofalu bod eu ffyrdd o weithredu yn gydlynus ac yn manteisio ar egwyddorion darbobion maint.
  - Mae Cyngor Cyffredinol Addysgu Cymru yn pennu blaenoriaethau ariannu a dosbarthu cymorthdaliadau ar agweddau nad ydyn nhw, o reidrwydd, yn gysylltiedig â rhaglenni'r Cynulliad ac ADEW ar Faterion Plant a Phobl Ifainc.
  - Mae angen manteisio ar ddatblygiadau rhyngwladol bydd y Cyngor Prydeinig yn eu hariannu i sicrhau'r hyn mae ei angen arnon ni ar gyfer Cymru, e.e. pa wledydd PISA sydd yn wirioneddol yn gwrthdroi'r tueddiadau a beth allwn ni ei ddysgu o hynny ?.
- × Mae trafferthion ynglŷn â'r trefnau ariannu cyfredol yng Nghymru ac mae gan ADEW ddau bwnc llosg sylfaenol :
- Rydyn ni o'r farn y dylai awdurdodau lleol gael y pwerau i gyfeirio adnoddau ariannol ar gyfer y meysydd hynny lle mae'r angen fwyaf, yn hytrach na chyfundrefn sy'n ariannu'r ysgolion yn uniongyrchol.
  - Fel y mae pethau ar hyn o bryd, mae darn helaeth o'r ariannu uniongyrchol yn cael ei weinyddu trwy gyfrwng nifer fawr o gymorthdaliadau penodol. Fe ddylid tocio ar y rhain yn sylweddol - er mwyn cael nifer fechan o gymorthdaliadau strategol ac iddyn



nhw nifer fechan o nodau ac amcanion â chysondeb yn perthyn iddyn nhw - a'r cyfan ynghlwm wrth amserlenni penodol.

## 2.2 Polisiâu

Mae ADEW'n cydnabod mai'r canlynol ydy heriau allweddol y polisiâu ynglŷn â phlant a phobl ifainc ac addysg sy'n wynebu'r Cynulliad, WLGA, yr awdurdodau lleol ac ADEW dros y deng mlynedd nesaf:

- ✓ Rhoi gofynion Deddf Plant ar waith a gwella safon y deilliannau i blant a phobl ifainc. Yn wahanol i'r sefyllfa yn Lloegr, caiff hyn ei weithredu heb fod gofyn am gynnal adran Gwasanaethau i Blant
  - ✓ Mae cael gwaelodlin o safon uwch ym maes medrau sylfaenol a medrau uwch ar draws Cymru ar gyfer ein plant a'n pobl ifainc i gyd o'r pwys mwyaf
  - ✓ Gweithredu menter Dechrau'n Deg, gan dargedu plant hyd at 3 blwydd oed mewn ardaloedd lle mae cryn amddifadedd cymdeithasol
  - ✓ Gweithredu Cam Sylfaen o fis Medi 2008 ymlaen
  - ✓ Gweithredu Mesur Llwybrau Addysg 14 - 19 o fis Medi 2009 ymlaen
  - ✓ Adolygu proses gweithredu Fframwaith Effeithiolrwydd yr Ysgolion yn sgîl cynlluniau arbrolfol 2008/09
  - ✓ Cynllunio ynglŷn â darparu lleoedd yn yr ysgolion a'r cyfleoedd ar gyfer rhesymoli
  - ✓ Yr angen am fuddsoddi cyfalaf i fynd i'r afael â'r oedi ynglŷn â gwaith cynnal a chadw ar adeiladau'r ysgolion a sicrhau bod yr adeiladau yn addas ar gyfer addysgu disgyblion
  - ✓ Sefydlu ysgolion bro
- Rydyn ni'n cydnabod y byddai llwyddo i roi'r polisiâu yma ar waith yn gefn i'r ymgyrch i godi safonau Cymru o ran ei chymharu â gwledydd eraill ac i wella Cynnyrch Mewnol Crynswth y wlad.

## 3. Rôl ADEW a Llywodraeth y Cynulliad o ran gwireddu

### Y polisiâu

Mae Cymdeithas Cyfarwyddwyr Addysg Cymru (ADEW) yn rhoi ei chefnogaeth lwyr i flaenoriaethau trosbontiol Llywodraeth y Cynulliad sy'n ymwneud â lles plant a phobl ifainc, cael deilliannau gwell ar gyfer plant a phobl ifainc, gwella safonau cyflawniad a chyrhaeddiad a gofalu bod gan y bobl y medrau angenrheidiol hynny i allu cyfrannu at adfywio economi a chymunedau Cymru.

Dim ond rhan o amryw swyddogaethau'r awdurdodau lleol yw gwasanaethau addysg a chynnal ysgolion; ac maen nhw'n destun i'r un rhaglen ynglŷn ag effeithlondeb â'r gwasanaethau eraill sy yn y sector gwladol. Yn hynny o beth, mae gwasanaeth addysg yn gweithredu dan amodau'r un cyfyngiadau ariannol, cynyddol dynn, â phob gwasanaeth arall. Yn y papur yma rydyn

ni'n amlinellu nifer o feysydd ym meysydd addysg a gwasanaethau i blant y bydd gofyn am naill ai adnoddau ychwanegol, neu adnoddau wedi'u hailgyfeirio, ar eu cyfer. Cydnabyddwn, serch hynny, fod ar yr ysgolion, hwythau, eu cyfrifoldeb - ar y cyd â chefnogaeth yr awdurdodau - i ymgynghedd at effeithlondeb ychwanegol o fewn terfynau'r cyllidebau sydd wedi'u dirprwyo iddyn nhw.

### **3.1 Yr hyn y bydd ADEW yn ei wireddu**

Dyma'r hyn a fydd ADEW, gan weithio ar y cyd ag WLGA, SOLACE a'r ysgolion, yn ei wireddu dros y tair blynedd nesaf :

- (i) Rhoi cymorth ynglŷn â gwreiddu polisiau trwy chwarae rhan ynglŷn â gweithredu strategaethau ac arwain cymunedau
- (ii) Defnyddio cryfderau awdurdodau amlbwrpas i weithredu yn gomisiynwyr gwasanaethau
- (iii) Cymhwyso ffyrdd o weithredu a fydd yn trawsnewid gwasanaethau ac yn hyrwyddo meddylfryd craff ymhlith y systemau
- (iv) Cydweithio â chyrrff ac asiantaethau eraill fel bo gwelliannau o ran yr hyn sy'n deillio yn achos plant a phobl ifainc Cymru
- (v) Canolbwyntio ar anghenion unigolion
- (vi) Sicrhau gwelliannau sylweddol o ran cyrhaeddiad a chyflawniad unigolion ac ysgolion
- (vii) Cydweithio ag ysgolion - ac â'r Cynulliad - i wireddu'r rhaglen dair haen ar gyfer newidiadau
- (viii) Mireinio'r fframwaith ar gyfer effeithiolrwydd yr ysgolion a'i wireddu
- (ix) Cydweithio â'r ysgolion a phartneriaid eraill i wireddu blaenoriaethau'r Cynulliad, gyda golwg arbennig ar :
  - Dechrau'n Deg
  - Cam Sylfaen
  - Meithrin medrau'r ystod oedran 8 i13
  - Llwybrau Dysgu 14 -19
  - Medrau sy'n gweithio dros Gymru
  - Ysgolion bro
  - Cynllunio ar gyfer darparu lleoedd mewn ysgolion
  - Sicrhau amgylchiadau dysgu addas
- (x) Cydweithio ag ysgolion i gynyddu eu galluoedd - fel bo modd i gylchoedd o ysgolion weithredu'n fwy annibynnol ac ysgwyddo rhagor o gyfrifoldebau yn eu cymunedau ar gyfer gwella safonau, hyrwyddo cydlyniad cymdeithasol a gwella safonau iechyd

- (xi) Sefydlu proses hunanreoleiddiedig, lle bydd modd i'r awdurdodau lleol fod o gymorth i'w gilydd trwy nodi arfer effeithiol, lledaenu gwybodaeth amdani ac osgoi methiannau
- (xii) Gweithio gyda'r 4 consortiwm i sefydlu gwasanaethau effeithlon ac effeithiol, yn rhan o fframwaith ar gyfer comisiynu gwasanaethau
- (xiii) Lle bo adnoddau ariannu ychwanegol yn ymddangos, megis cynllun RAISE, ceisio ei sicrhau trwy gyflwyno ceisiadau wedi'u sylfaenu ar dystiolaeth gadarn yn sgîl casglu data a ffeithiau lleol.
- (xiv) Rhannu gwybodaeth ynglŷn ag arfer effeithiol sydd i'w chael yng Nghymru a Lloegr a gwledydd eraill, fel ei gilydd.

### **3.2 Cais ADEW i'r Cynulliad**

I allu ymateb yn llwyddiannus i'r heriau yma, mae ADEW yn gofyn bod y Cynulliad a'i swyddogion :

- (i) yn cydnabod swyddogaeth cyfarwyddwyr addysg, yn eu cefnogi, ac yn cydweithio â nhw, trwy gyfrwng ADEW, ar gyfer paratoi unrhyw fentrau newydd - a thrwy ADEW a Chonsortia Cymru ar y cyd ar faterion cynllunio a chomisiynu gwasanaethau a'u cynnal nhw
- (ii) yn ariannu pob consortiwm am gyfnod o 3 blynedd ar lefel sy'n cyfateb â'r hyn mae'r consortia eu hunain yn ei ddarparu - fel bo modd paratoi strategaethau ar gyfer cynnal gwasanaethau gwell a'u gwireddu nhw
- (iii) i'r graddau mae hynny'n bosibl, yn cylchredeg neges gydlynus a ffyrdd cydlynus o fynd ati yng nghylch y Cynulliad ei hun - a gwneud yr un modd trwy gyfrwng y gwasanaethau rheoleiddio ac arolygu, gan fanteisio ar ofynion Deddf Plant i symleiddio'r ffyrdd mae'r gwasanaethau'n cael eu cynnal yn y meysydd hyn
- (iv) yn trafod newidiadau allweddol o ran strategaethau a pholisïau – ac yn cyd-drafod y telerau – gyda Phwyllgor Gwaith ADEW bob cam o'r ffordd cyn dechrau - ac yna ar hyd taith eu datblygiad
- (v) yn achos rhoi cymorthdaliadau, yn symud at ddefnyddio peirianwaith a fydd yn gweithredu mewn ffordd llawer mwy cydlynus a chyfunol – megis ag a gyflawnwyd yn achos Cymorth ychydig flynyddoedd yn ôl. Golyga hynny gwtogi'n sylweddol ar nifer y cymorthdaliadau sydd ar gael; ynghyd â'u dosbarthu nhw drwy'r awdurdodau lleol i ateb gofynion cenedlaethol ynglŷn â gwella deilliannau lleol
- (vi) yn cwtogi ar y fiwrocratiaeth sy'n gysylltiedig â phob cymhorthdal unigol – yn achos y Cynulliad a'r awdurdodau lleol fel ei gilydd – cwtogi ar nifer y cymorthdaliadau; ond nid ar y cyfanswm a fyddo ar gael

- (vii) yn paratoi strategaeth ar gyfer rhoi rhai, onid y cyfan, o'r cymorthdaliadau ychwanegol hyn i Gonsortia Cymru - fel bo modd cymhwyso camau gweithredu mwy effeithlon a darbodion maint ynghyd â sefydlu patrwm ar gyfer comisiynu. Mae rhai consortia yn casglu eu cymorthdaliadau at ei gilydd yn barod; fel bo modd manteisio ar ddarbodion maint a chomisiynu gwasanaethau yn ôl yr angen sydd wedi'i bennu
- (viii) yn caniatáu llawer rhagor o weithredu yn ôl doethineb o ran defnyddio'r cymorthdaliadau ychwanegol hyn; fel bo modd canolbwyntio adnoddau ariannol ar yr angen mwyaf o fewn y cylch o feini prawf mae'r Cynulliad yn eu gosod
- (ix) lle bo cymorthdaliadau ychwanegol yn cael eu rhoi, yn eu pennu ar gyfer gwella safonau (tebyg i gynllun RAISE) ac yn eu cyfeirio ar gyfer mynd i'r afael ag effeithiau tlodi, amddifadedd a thangyflawni.
- (x) o gofio'r gwelliant sylweddol yng nghyflwr llawer o ysgolion Lloegr o'u cymharu â rhai Cymru – a bod Cymru'n dal ar ei hôl hi mewn perthynas â Lloegr (a gwledydd eraill) yn nhermau perfformiad a Chynnyrch Crynswth Mewnol yn gyffredinol – yn gwneud cais o ddifri i gau'r bwlch o ran gwario ar addysg rhwng Cymru a Lloegr - os yw'r Cynulliad i gyrraedd targedau *Y Wlad sy'n Dysgu: Gweledigaeth ar Waith*
- (xi) yn rhoi adnoddau ariannol sy'n ddigonol ar gyfer cynnal Cam Sylfaen - a'r cyfan wedi'i seilio ar ddata a manylion cywir trwy gyfrwng proses fu'n destun trafod telerau gyda Phwyllgor Gwaith ADEW
- (xii) yn rhoi adnoddau ariannol sy'n ddigonol ar gyfer cynnal Llwybrau Dysgu 14 – 19, gan gymryd i ystyriaeth oblygiadau cyfrifon incwm y cyrsiau – yn enwedig y rhai y mae iddyn nhw elfennau galwedigaethol, y gofynion cyfalaf ynglŷn â'r gwaith addasu sy'n angenrheidiol i ofalu bod yr amgylchiadau dysgu yn addas ynghyd â threuliau teithio tebygol - i ofalu bod modd i bobl ifainc fanteisio ar yr hyn mae gyda nhw'r hawl iddo
- (xiii) er mwyn dechrau ateb y gofyn ynghylch 'adeiladau addas i'r diben' neilltuo cyfalaf digonol sydd wedi'i dargedu ar anghenion pob awdurdod unigol yn ôl yr hyn a gytunwyd â'r Cynulliad – a hynny'n cyfateb â'r hyn sy'n cael ei roi yn Lloegr - man lleiaf
- (xiv) yn cydweithio â'r awdurdodau lleol, WLGA a Gwerth Cymru i ddod o hyd i ffyrdd effeithiol o brynu, cyflawni cynlluniau ar gyfer adeiladau ysgolion ynghyd â threfn ysgolion o fewn yr awdurdodau a thros ffiniau.